

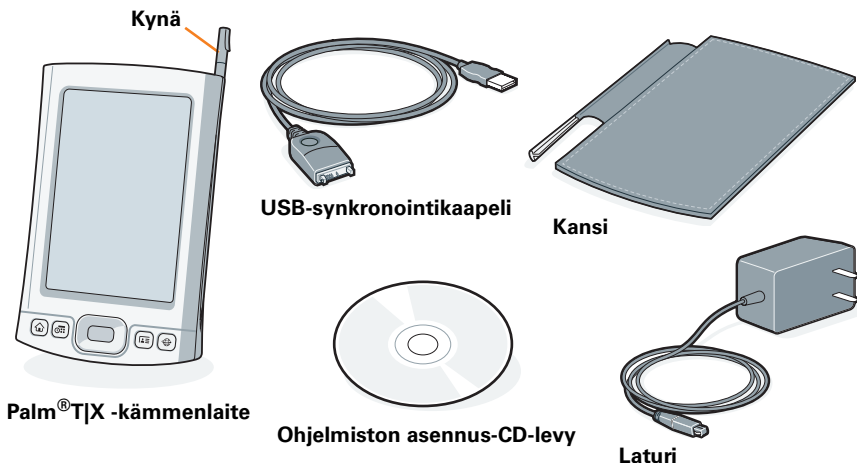


T | X
HANDHELD



Lue tämä ensin

Aloita tästä



Päivitys

Ennen kuin siirryt vaiheeseen 1, synkronoi nykyinen kämmenlaitteesi tietokoneen kanssa, jotta kaikki tiedot ovat ajan tasalla.

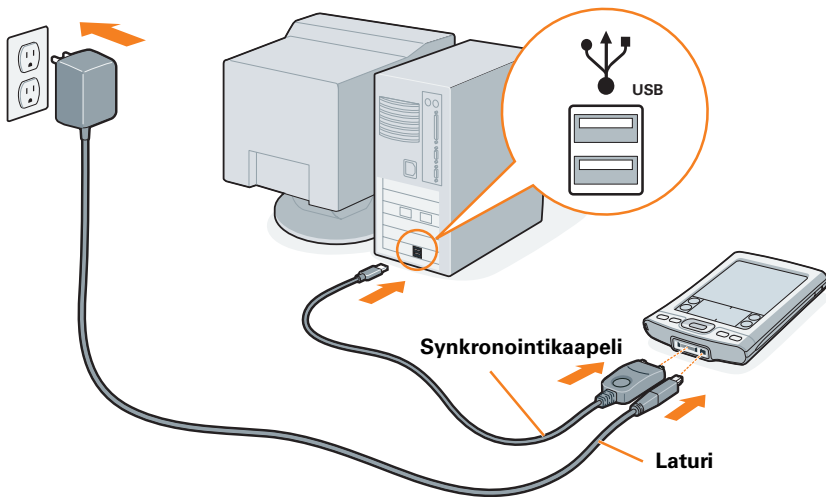
Asenna CD-levyltä uudet ohjelmistot vaiheessa 3 kuvatulla tavalla, jotta uusi kämmenlaitteesi toimisi oikein.

Lisätietoja päivityksestä on osoitteessa www.palm.com/support.

1 Liitä ja lataa

Huomautus: On tavallista, ettei kämmenlaite reagoi painikkeisiin tai näytön napautuksiin, ennen kuin se on kokonaan latautunut. Kyseessä ei ole vika.

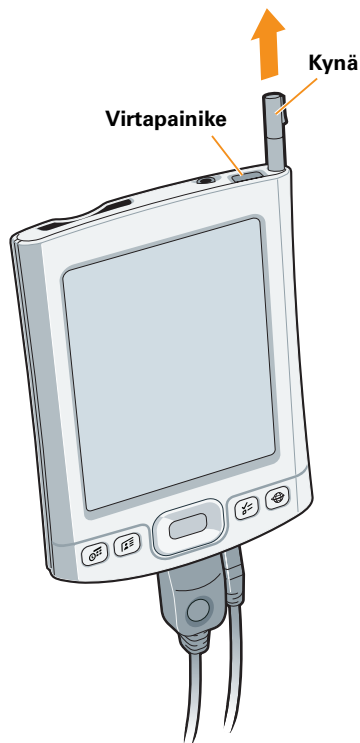
- Kytke synkronointikaapelin toinen pää kämmenlaitteeseen ja toinen tietokoneen takaosassa olevaan USB-porttiin.
- Kytke laturin toinen pää virtalähteeseen ja toinen kämmenlaitteeseen.
- Lataa laitetta **kolme tuntia**. Varmista, että kämmenlaite on täysin latautunut, ennen kuin siirryt seuraavaan vaiheeseen.



2 Tee määritykset

- a. Paina virtapainiketta.
- b. Irrota kynä.
- c. Määritä kämmenlaitteen asetukset näytön ohjeiden mukaan.

*Vihje: tutustu Palm T/X
-kämmenlaitteen ominaisuuksiin
valitsemalla Quick Tour -opastus* .



Ongelmia? Katso jäljempänä oleva kohta Vianmäärittäminen.

3 Asenna ohjelmisto

Asenna Palm® Desktop -ohjelmisto ja muut tärkeät ohjelmistot asettamalla CD-levy tietokoneen CD-asemaan.

Windows:

Noudata näyttöön tulevia asennusohjeita.

Mac:

- Kaksoisnapsauta CD-kuvaketta ja sitten
- PalmSoftware.pkg-tiedostoa.



Vihje: kun asennat laitetta Windows-koneelle, voit valita synkronoinnin Outlookin kanssa.

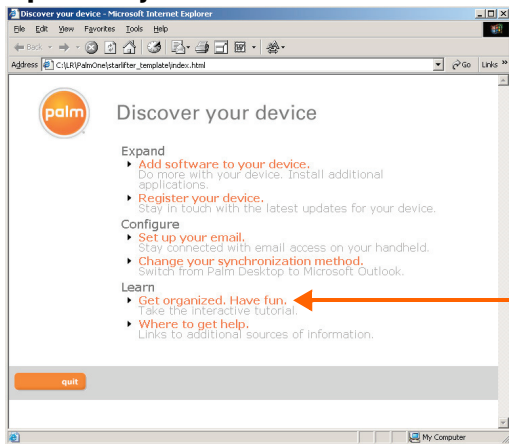
Päivitys

Jos haluat synkronoida kämmenlaitteen Outlookin kanssa Palm Desktop -ohjelmiston sijaan, valitse asennuksen lopussa vaihtoehto **Change your synchronization method** (vaihda synkronointitapaa).

Ongelmia? Katso jäljempänä oleva kohta Vianmäärittäminen.

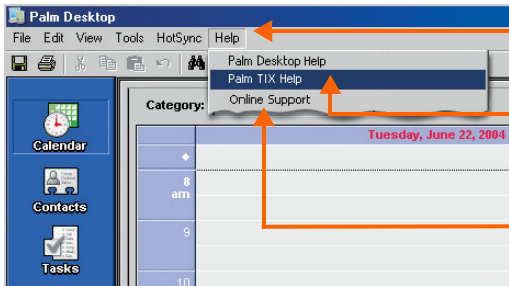
Lisäohjeita ja vastauksia kysymyksiin

Opetusohjelma



Opi kämmenlaitteen käyttö vaivattomasti. Aseta asennus-CD-levy tietokoneeseen ja avaa tästä **vuorovaikutteinen opetusohjelma**.

Lisätietoja



Avaa tietokoneessa Palm Desktop -ohjelmisto ja valitse **Help** (Ohje).

Valitse tästä laitteen ja Desktop-ohjelmiston yksityiskohtaiset tiedot.

Valitse **Online Support** (online-tuki), jos haluat hakea uusimmat ohjelmistopäivitykset tai lukea vastauksia usein esitettyihin kysymyksiin.

Upeat ominaisuudet

Tietokoneessa



Palm Desktop -ohjelmisto. Kun lisäät Palm Desktop -ohjelmistoon tietoja, ne näkyvät kämmenlaitteessa, kun synkronoit sen seuraavan kerran.



Pika-asennus (vain Windows). Asenna sovellukset kämmenlaitteeseen, kun synkronoit sen seuraavan kerran.



Vie kämmenlaitteeseen (vain Mac). Asenna sovellukset ja kopioi muut tiedostot kämmenlaitteeseen, kun synkronoit sen seuraavan kerran.

Kämmenlaitteessa



Wi-Fi® -tekniikka. Määritä langattomat yhteydet Wi-Fi-verkkoon, jotta voit käyttää Internetiä, lähettää ja vastaanottaa sähköposteja sekä synkronoida kämmenlaitteen tiedot tietokoneen kanssa.



Langaton Bluetooth®-tekniikka. Määritä yhteys tietokoneen kanssa langatonta synkronointia varten (tietokoneessa on oltava käytössä Bluetooth-tekniikka) tai määritä yhteys GSM-matkapuhelimeen, jotta voit käyttää Internetiä ja lähettää tai vastaanottaa sähköposteja ja tekstiviestejä. (Puhelimessa on oltava käytössä Bluetooth-tekniikka, datapalvelut ja ISP, jotka on hankittava erikseen.)



VersaMail®-sovellus. Voit lähettää, vastaanottaa ja hallita sähköpostiviestejä langattomasti kämmenlaitteen langattomien ominaisuuksien avulla tai synkronoimalla sen Windows-tietokoneen kanssa.

Vianmääritys

Lisää tukitietoja on luettavissa myös osoitteessa www.palm.com/support

► **Kämmenlaite ei käynnisty tai reagoi, kun napautat sitä**

1. Yritä käynnistää laite painamalla etupaneelissa olevia pikapainikkeita.
2. Käynnistä laite uudelleen pehmeäkäynnistyksellä. Paina kämmenlaitteen kääntöpuolella olevassa aukossa olevaa uudelleenkäynnistyspainiketta kynällä.
3. Varmista, että laturi on kytketty tiukasti kämmenlaitteeseen ja toimivaan pistorasiaan. Lataa laitetta uudelleen kolme tuntia.

► **Palm Desktop -asennusohjelma ei käynnisty, kun asetat CD-levyn asemaan**
Windows:

1. Napsauta Käynnistä-painiketta ja valitse Suorita.
2. Napsauta Selaa ja etsi asema, jossa Palm TjX -kämmenlaitteen mukana toimitettu CD-levy on.
3. Kaksoisnapsauta CD-levyllä olevaa autorun.exe-tiedostoa.

Mac:

1. Kaksoisnapsauta Mac-työpöydällä CD-kuvaketta.
2. Kaksoisnapsauta tiedostoa PalmSoftware.pkg.

► **Palm Desktop -ohjelmiston oletuskielen vaihtaminen**

Windows:

1. Siirry CD-hakemistoon ja etsi Language_Selector-kansio.
2. Kaksoisnapsauta tiedostoa Language_Selector.exe ja valitse haluamasi kieli.

► Synkronointi ei käynnisty

Varmista, että synkronointikaapeli on kytketty kämmenlaitteeseen ja tietokoneen takaosassa sijaitsevaan USB-porttiin.

Tarkista tietokone

Windows:

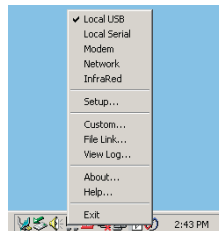
1. Näytön oikeassa alareunassa on kuvakkeita. Varmista, että HotSync® Manager -kuvake on yksi niistä.

HotSync Manager -kuvake



Jos kuvaketta ei näy:



- a. Napsauta Käynnistä-painiketta ja valitse Ohjelmat.
 - b. Valitse Palm ja sitten HotSync Manager.
2. Tarkista yhteystyyppi:
 - a. Irrota synkronointikaapeli ja kiinnitä se uudelleen.
 - b. Varmista, että Local USB (paikallinen USB) -asetuksen vieressä on valintamerkki. Jos valintamerkkiä ei ole, valitse Local USB -asetus.

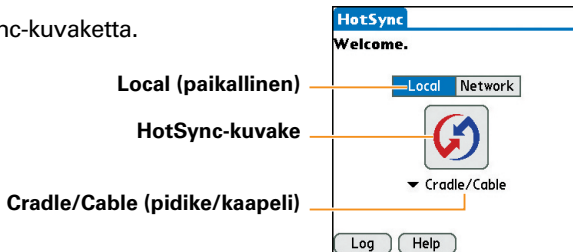


Mac:

1. Varmista, että HotSync Manager on käytössä:
 - a. Kaksoisnapsauta Palm-kansion HotSync Manager -kuvaketta.
 - b. Valitse HotSync Controls -välilehdestä Enabled (käytössä).
2. Varmista, että USB-yhteys toimii:
 - a. Irrota synkronointikaapeli ja kiinnitä se uudelleen.
 - b. Käynnistä tietokone uudelleen.

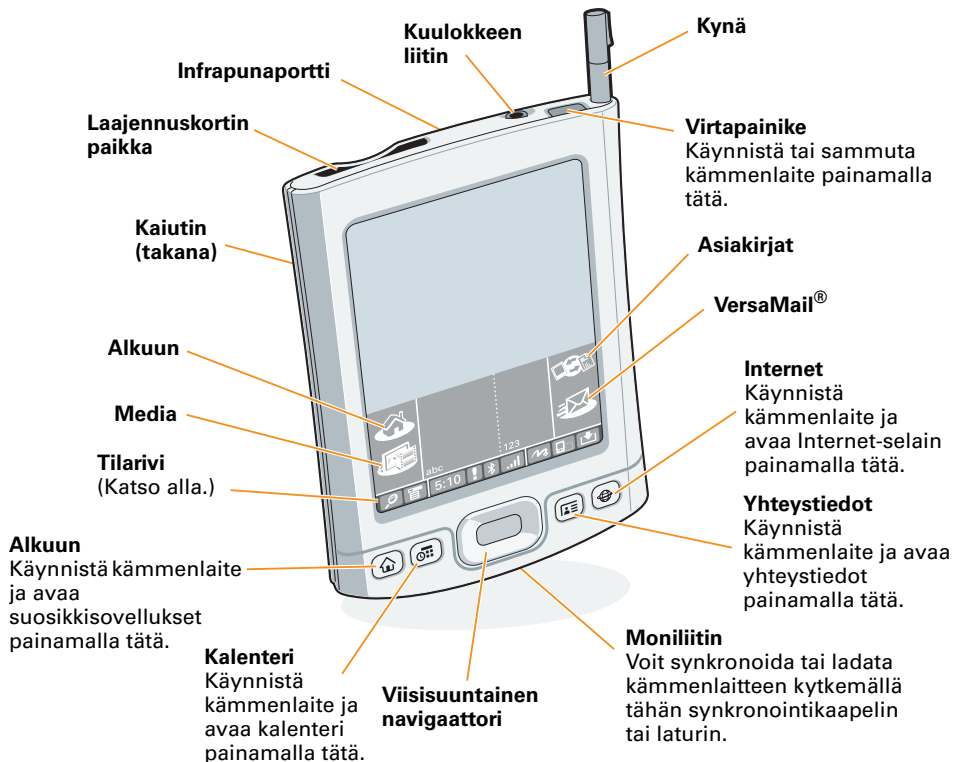
Tarkista kämmenlaite

1. Napauta Home-kuvaketta  ja sitten HotSync-kuvaketta 
Applications (sovellukset)
-kohdassa.
2. Tarkista HotSync-sovelluksessa seuraavat seikat:
 - Local (paikallinen) on valittu. Jos tätä asetusta ei ole valittu, valitse se napauttamalla sanaa Local.
 - Cradle/Cable (pidike/kaapeli) -sanat näkyvät. Jos sanat eivät ole näkyvissä, napauta valintaluettelon Cradle/Cable-vaihtoehtoa.
3. Napauta näytössä HotSync-kuvaketta.



Päivitys

Oletko ladannut muiden valmistajien sovelluksia aiempaan kämmenlaitteeseen? Jos sovellukset eivät ole yhteensopivia uuden kämmenlaitteen kanssa, ne täytyy päivittää. Poista sovellukset ja kysy myyjältä niiden päivityksiä, jos jokin seuraavista tapahtuu uudessa kämmenlaitteessa synkronoinnin yhteydessä: kämmenlaite jähmettyy tai käynnistyy uudelleen sovellusta avatessa, laite toimii hitaasti, näyttö on epätavallinen, joidenkin kämmenlaitteen ominaisuuksien käyttö on vaikeaa tai äänenlaatu on epätasainen.



Palm, Inc.
950 W. Maude Ave.
Sunnyvale, CA 94085-2801
U.S.A.

Copyright

© 2005 Palm, Inc. Kaikki oikeudet pidätetään.

Palm, Palm Powered, HotSync ja VersaMail ovat Palm, Inc:n tavaramerkkejä tai rekisteröityjä tavaramerkkejä tai yhtiöllä on niiden käyttöoikeus. Wi-Fi on Wi-Fi Alliancen rekisteröity sertifikaatiomerkki. Kaikki muut brändit ja tuotenimet ovat tai voivat olla omistajiensa tavaramerkkejä, ja niitä käytetään tunnistamaan kyseisten omistajien tuotteita tai palveluja.

Vastuuvapauslauseke ja takuusrajoitus

Palm, Inc. ei vastaa mistään tämän oppaan käytöstä aiheutuneista vahingoista tai menetyksistä.

Palm, Inc. ei vastaa mistään kolmannen osapuolen menetyksistä tai vaatimuksista, jotka voivat aiheutua tämän ohjelmiston käyttämisestä. Palm, Inc. ei vastaa mistään vahingoista tai menetyksistä, jotka ovat aiheutuneet tietojen menetyksestä toimintavirheen, tyhjän akun tai korjauksien takia. Varmista tietojen säilyminen tallentamalla tärkeiden tietojen varmuuskopiot jollekin muulle tietovälineelle.

TÄRKEÄÄ

Lue tuotteen käyttöoikeussopimus, ennen kuin käytät laitteen mukana toimitettuja ohjelmistoja. Ohjelmiston jonkin osan käyttäminen vastaa käyttöoikeussopimuksen hyväksymistä.

Ladattavat ohjelmistot

Palm® Desktop -ohjelmisto on CD-levyllä. Hae ohjelmiston päivitykset ja uudet versiot osoitteesta www.palm.com/support.

Vaatimustenmukaisuus

Tuotteen lainsäädännöllisiin vaatimuksiin ja vaatimustenmukaisuuteen liittyvät tiedot ovat User Guide -käyttöoppaassa osoitteessa www.palm.com/TX-userguide.